

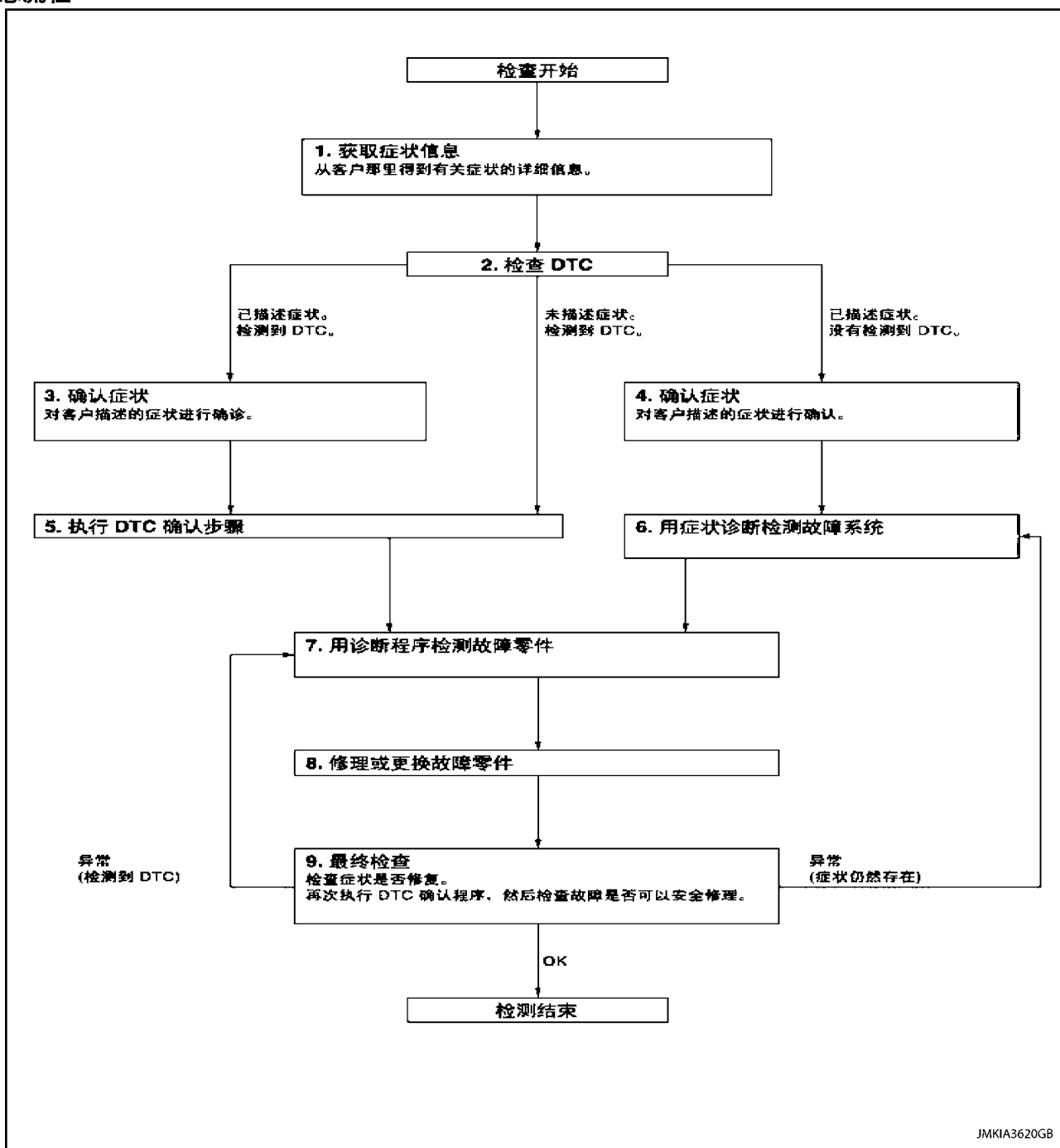
基本检查

基本检查

诊断和维修工作流程

工作流程

总流程



JMKIA3620GB

详细流程

1. 获取症状信息

1. 向客户询问与症状相关的详细信息 (事故/故障发生时的状况和环境)。
2. 检查故障功能的运行情况。
>>转至 2。

2. DTC 检查

1. 检查 BCM 的 DTC。
2. 如果显示 DTC，执行以下步骤。
 - 清除 DTC。
 - 研究 DTC 检测到的故障原因与客户描述的症状之间的关系。
3. 查阅相关的维修记录，以获得更多的信息。

是否客户已经描述了症状并且已经检测到 DTC?

- 描述了症状，并且仪器显示了 DTC。 >>转至 3。
- 描述了症状，但不显示 DTC。 >>转至 4。
- 未描述症状，并且仪器显示了 DTC。 >>转至 5。

3. 确认症状

确认客户描述的症状。

在“数据监控”模式下，将 CONSULT-III 连接到车辆上，并检查实时诊断结果。对症状和检测到症状时的状态之间的关系进行验证。

>>转至 5。

4. 确认症状

确认客户描述的症状。

在“数据监控”模式下，将 CONSULT-III 连接到车辆上，并检查实时诊断结果。对症状和检测到症状时的状态之间的关系进行验证。

>>转至 6。

5. 执行 DTC 确认步骤

为显示的 DTC 执行 DTC 确认步骤，然后再次检查是否检测到 DTC。

如果检测到两个或两个以上的 DTC，请参见 [DLK-40](#)，“DTC 检测优先表”并确定故障诊断的先后顺序。

是否检测到 DTC?

- 是 >>转至 7。
- 否 >>检查间歇性故障。请参见 [GI-39](#)，“间歇性故障”。

6. 根据症状诊断检测故障系统

根据步骤 4 中确认的症状，按照症状诊断检查故障系统。

>>转至 7。

7. 通过诊断步骤检测故障零件

按照系统的“诊断步骤”进行检测。

注：

根据开路检查说明的诊断步骤。“诊断步骤”中的电路检查也要求对短路情况进行检查。

>>转至 8。

8. 修理或更换故障部件

1. 修理或更换故障零件。
2. 完成修理和更换工作之后，重新连接在故障诊断过程中断开的零件或接头。
3. 检查 DTC。如果显示 DTC，请清除。
 - >>转至 9。

9. 最终检查

在步骤 9 中检测到 DTC 时，再次执行“DTC 确认步骤”或“部件功能检查”，然后确认已妥善维修故障。如果是客户描述的症状，请参见步骤 3 和步骤 4 中确认的症状，确认未检测到客户描述的症状。

所有故障是否已修理？

没有检测到 DTC >>转至 7。

不是 (症状还在) >>转至 6。

是 >>检查结束。

遥控器 ID 注册

说明

在更换 BCM 或注册新的遥控器 ID 后，执行以下操作。

工作步骤

1. 步骤 1

关闭所有车门。

>>转至 2。

2. 步骤 2

通过车门锁止/解锁开关或开关面板执行锁止操作。

>>转至 3。

3. 步骤 3

1. 取下后 10 秒钟内将钥匙插入点火开关 6 次(将钥匙开关从 OFF 转到 ON 计为一次)。

2. 所有车门自动被解锁。

注:

第六次插入钥匙时，在钥匙开关接通的情况下使钥匙保持在锁芯中。

所有车门是否自动被解锁?

是 >>转至 4。

否 >>转至 1。

4. 步骤 4

所有车门解锁后，在 3 秒内将点火开关转到 ACC 位置，并通过车门锁止/解锁开关或驾驶员侧车门锁旋钮执行锁止操作。

>>转至 5。

5. 步骤 5

1. 按下要增加的遥控器的锁止或解锁按钮。

2. 所有车门同时解锁。

3. 钥匙 ID 被注册。

钥匙 ID 是否被注册?

是 >>当增加一个遥控器时：转至 6。

是 >>当结束注册时：转至 8。

否 >>转至 1。

6. 步骤 6

通过车门锁止/解锁开关或开关面板执行锁止操作。

>>转至 7。

A

B

C

D

E

F

G

H

I

DLK

K

L

M

N

7. 步骤 7

1. 按下要增加的遥控器的锁止或解锁按钮。
2. 所有车门同时解锁。
3. 钥匙 ID 被注册。

钥匙 ID 是否被注册？

- 是 >>当增加一个遥控器时：转至 6。
- 是 >>当结束注册时：转至 8。
- 否 >>转至 6。

8. 步骤 8

- 打开任一车门。
>>注册结束。

检查和调整

更换控制单元时的其他维修

说明

更换或注册遥控器和点火钥匙时，执行系统初始化。

特殊修理要求

请参见 CONSULT-III 操作手册 NATS 部分。

A

B

C

D

E

F

G

H

I

DLK

K

L

M

N